

cata

u-comfort
series
UC 10



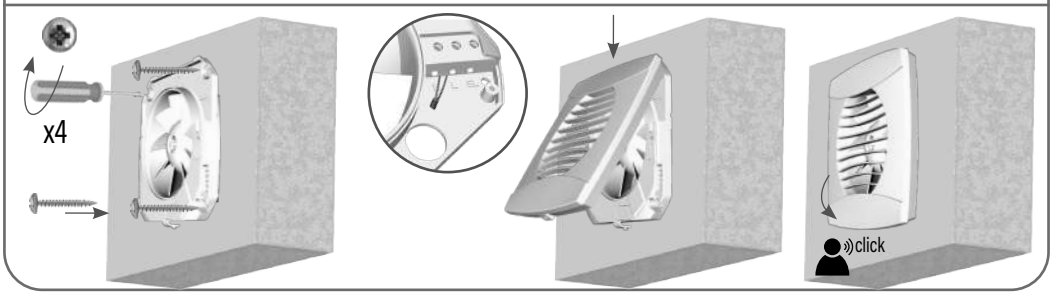
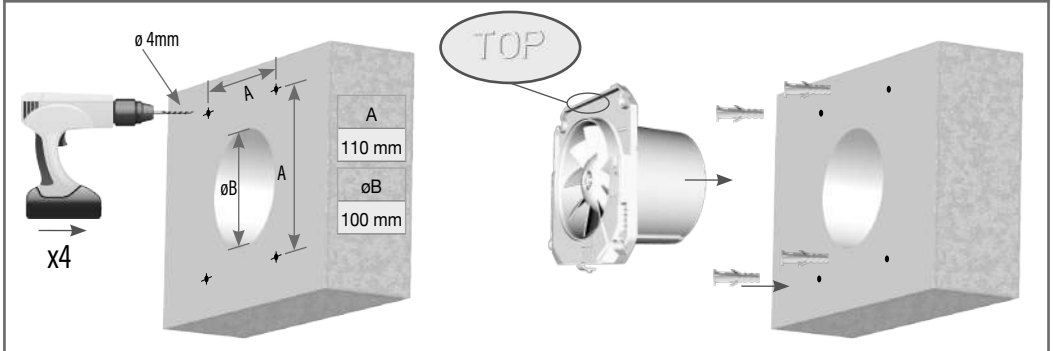
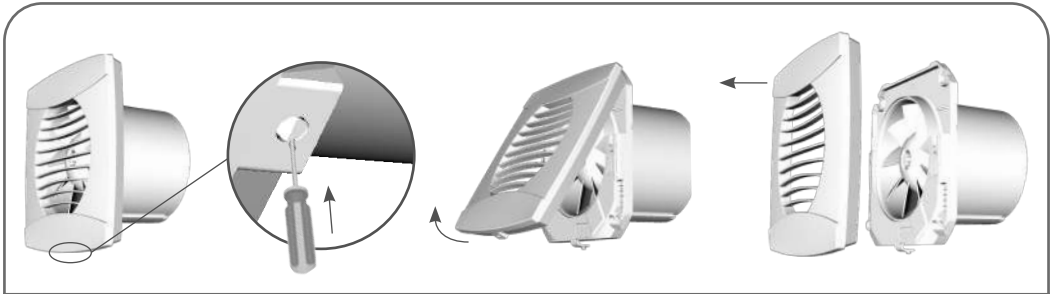
הוראות התקנה, תפעול ותחזוקה של שואבי אוויר מסדרת: UC

כללים ואזהרות

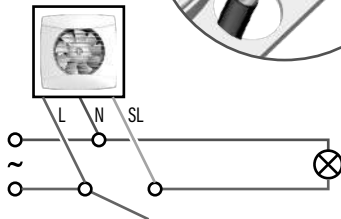
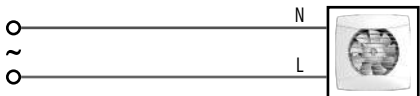
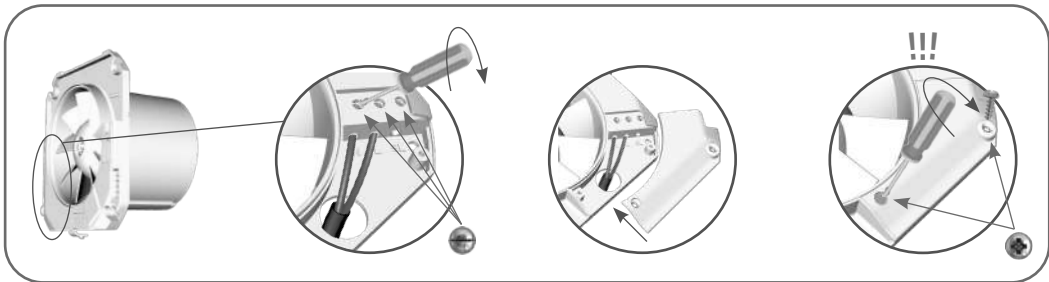
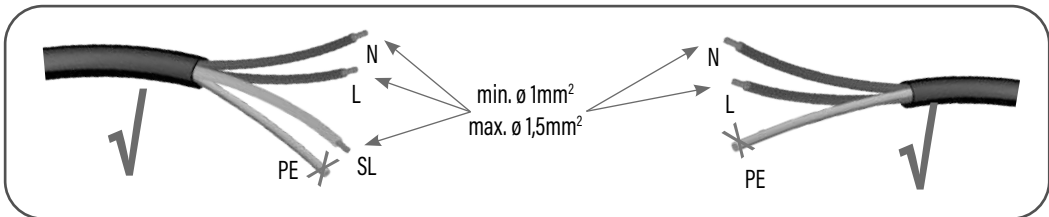
- יש להתקין את המכשיר ע"י חשמלאי מוסמך בלבד ובגובה מינימלי של 2.30 מטר מהרצפה.
- חובה לוודא קיום פתח נאות של כניסת אוויר צח לחדר (עדיף בכיוון הנגדי למקום התקנה המכשיר).**
- יש לוודא שלא תהיה זרימה של גזים שמקורם בצינורות הפלטה של מכשירים המופעלים בגז או של עשן לתוך החדר. אין להתקין את המכשיר במקום עם טמפרטורה גבוהה מ-40°C, במקום בו יש ריכוז שומנים גבוה, חשוף למים ולכל נוזל אחר או לפגעי מזג אוויר (גשם, שמש, שלג וכו') ובאזורים בהם אין גישה למכשיר.
- המכשירים מיועדים לחיבור למקור חד-פאזי (230V, 50Hz) בעזרת כבל תקני, דרך מפסק דו קוטבי, בחיבור קבוע ע"י 2 או 3 חוטים בחתך של 1.5-1 מ"מ² (המכשיר מבודד ברמת II class - אין צורך בחיבור הארקה).
- לפני כל פעולת התקנה ותחזוקה יש לוודא שמתג ההפעלה נמצא במצב OFF, מקור החשמל מנותק ושלא ניתן יהיה להפעיל את המתג גם באופן מקרי כל עוד המכשיר בטיפול.**
- אזהרה: מכשיר זה אינו מיועד לשימוש ומשחק על ידי אנשים (כולל ילדים) בעלי מוגבלויות, עם יכולות פיסייות, חושיות או שכליות מופחתות, או עם מגבלת ניסיון, הבנה וידע. אלא אם הם תחת פיקוח או שקיבלו הנחיות לשימוש במכשיר על ידי אדם האחראי לביטחונם האישי. ילדים צריכים להיות תחת השגחה, כדי להבטיח, שהם לא משחקים עם המכשיר.
- מכשיר המיועד לעבוד עם קוצב זמן (TIMER) ו/או גלאי לחות (HYGRO) צריך להיות מחובר בחיבור נוסף של פאזה קבועה.

הוראות תחזוקה

- יש לוודא שהמכשיר אינו מחובר לרשת החשמל לפני תחילת הניקוי ולמנוע אפשרות חיבור תוך כדי פעולת התחזוקה.
- יש לנקות את המכשיר מדי זמן בעזרת מטלית לחה ולהימנע משימוש בחומרי ניקוי או מזרם מים ישיר, שעלולים לגרום לפגיעה במכשיר. ניתן להשתמש במברשת עדינה ויבשה לניקוי פנים המכשיר.



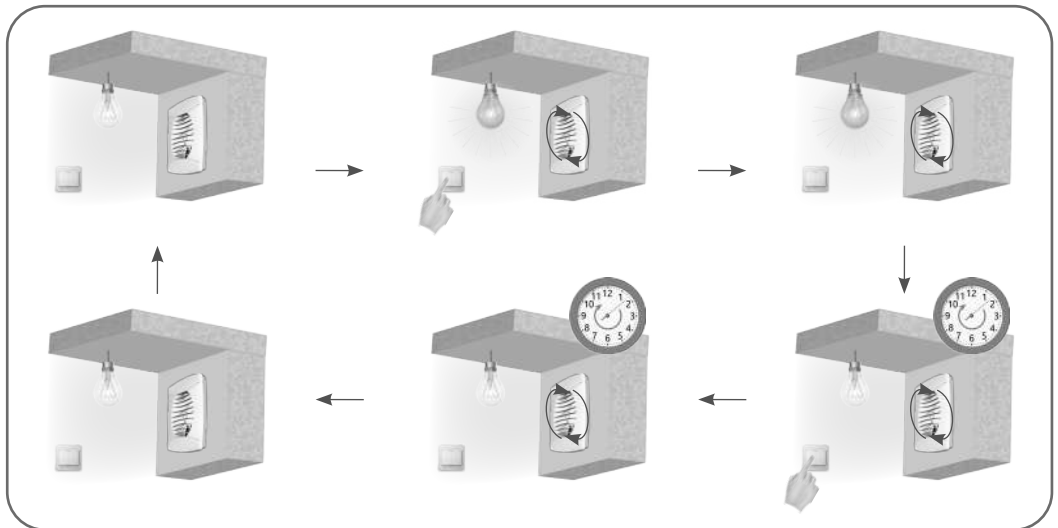
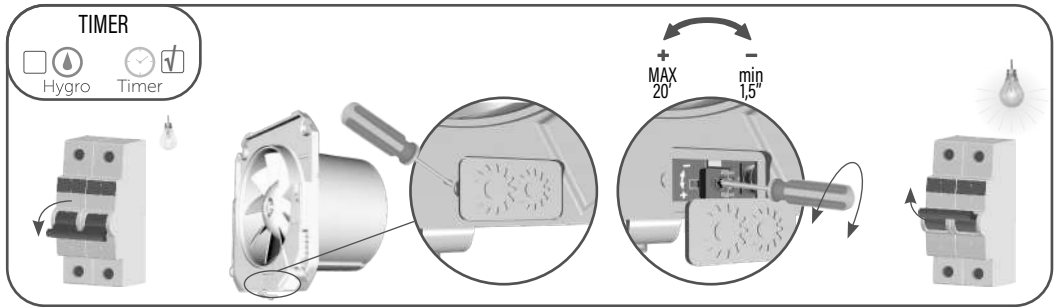
1. יש ללחוץ על התפס בתחתית פנל החזית, להרים את חלקו התחתון ולמשוך אותו החוצה.
2. יש לקדוח פתח בקוטר 100 מ"מ (4") וחורים ב 4 פינות במרחק 110 מ"מ אחד מהשני. יש להכניס את המכשיר אל החור (ולוודא שהחלק העליון של המכשיר מופנה כלפי מעלה).
3. יש להבריג את ברגי חיבור המכשיר אל הקיר, לחבר את חוטי החשמל על-פי הסימון שעל גוף המכשיר (הסבר בפרק "חיבורי חשמל") בהתאם לדגם הרלוונטי: "רגיל" (standard) או עם "קוצב זמן" (Timer) או עם "גלאי לחות + קוצב זמן" (Hygro-Timer). לאחר סיום החיבורים יש למקם את כיסוי החיבורים.
4. יש לקבוע את כיסוי החזית על חלקו העליון של המכשיר וללחוץ את חלקו התחתון עד להישמע "קליק".



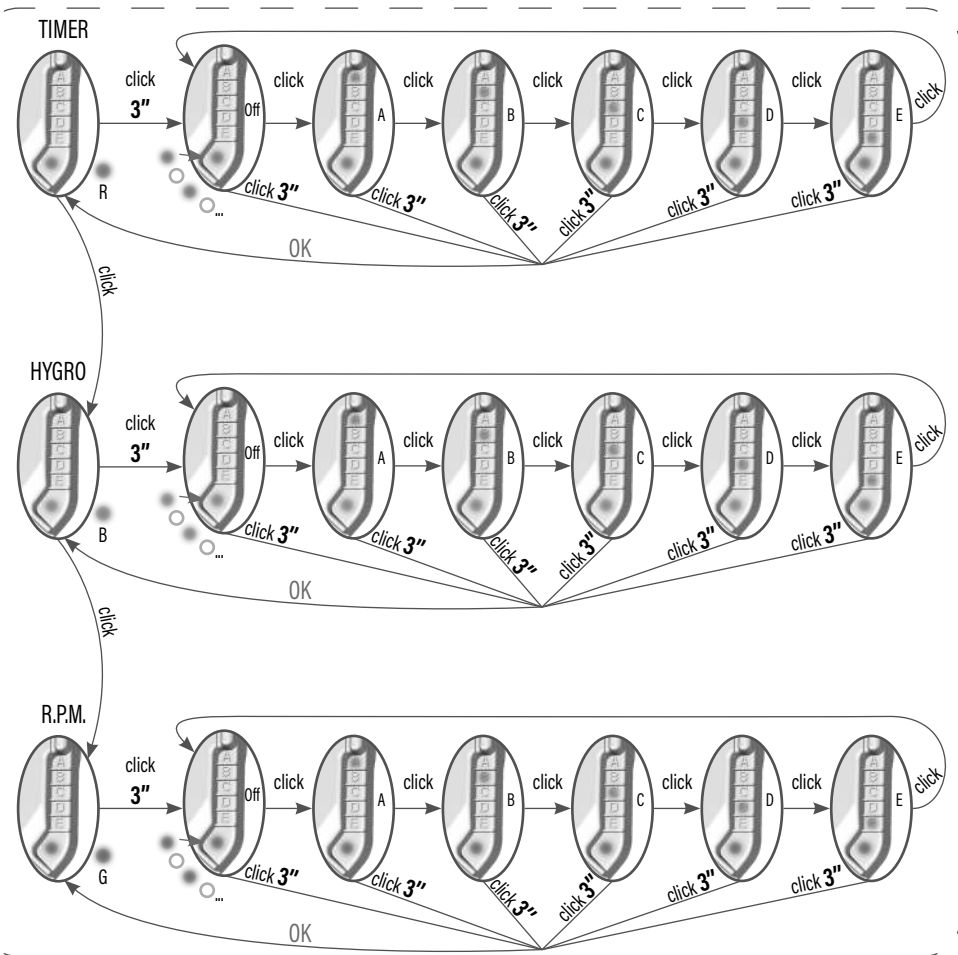
כיוון להפעלה של מכשירים שמותקן בהם קוצב זמן (TIMER)

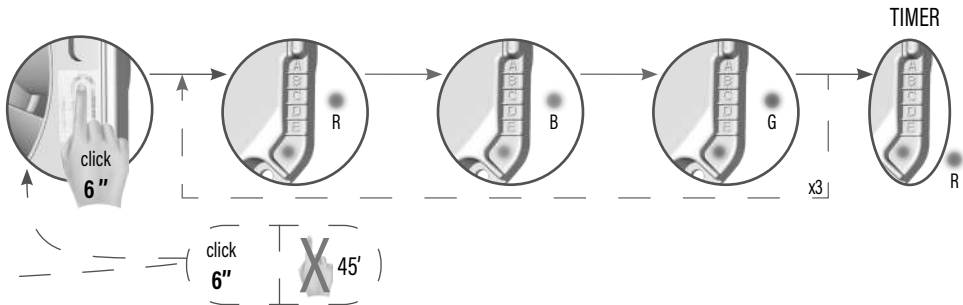
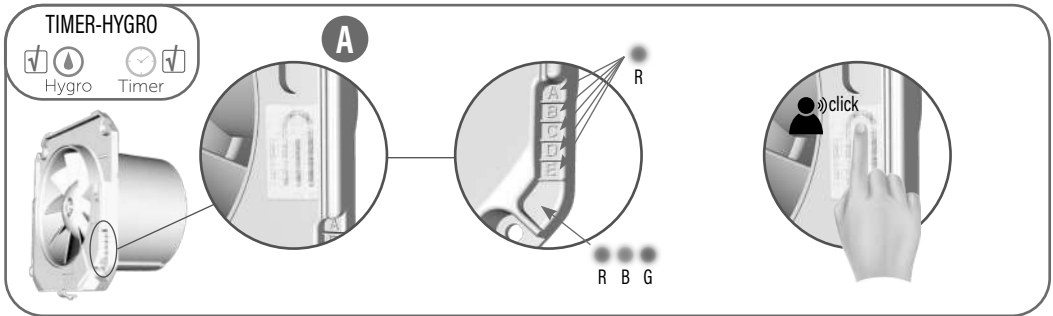
יש לוודא שאספקת המתח נותקה.

ניתן לכוון את משך הפעלת המכשיר לאחר ניתוק הזרם בין 1.5 ל 20 דקות.



כיוון הפעלת מכשירים שמתקן בהם גלאי לחות + קוצב זמן (TIMER + HYGRO)





TIMER

R	Off	A	B	C	D	E
	1'	3'	5'	10'	15'	20'

HYGRO

B	Off	A	B	C	D	E
	80%	70%	60%	50%	40%	30%

R.P.M.

G	Off	A	B	C	D	E
	230V 2.220 rpm	215V 2.080 rpm	200V 1.750 rpm	180V 1.550 rpm	170V 1.300 rpm	160V 1.050 rpm

Fig. 7

* לחיצה והחזקה של כפתור "A" למשך 6 שניות תכניס למצב תכנות.

* קוצב הזמן (TIMER) מאפשר הגדרת משך הזמן הנוסף בו יפעל המכשיר לאחר הגעת רמת הלחות בחדר לרמת הלחות שהוגדרה לגלאי הלחות (HYGRO) ומהירות סיבובי המנוע (R.P.M) בה יפעל המכשיר. כל לחיצה על הכפתור ("A") תקדם שלב עפ"י הטבלה המופיעה למעלה (בסיום כל שלבי ה Timer המכשיר יעבור לכיוון רמת הלחות ולאחריה לכיוון מספר סיבובי המנוע, הכל באופן רציף).

* לחיצה והחזקה של כפתור "A" למשך 3 שניות תקבע את הפרמטר שנבחר.

* לחיצה והחזקה של כפתור "A" למשך 6 שניות או המתנה של 45 שניות תסיים את פעולת התכנות.

כל עוד רמת הלחות באוויר שבחלל החדר עולה על ערך הלחות שנקבע בתכנות המכשיר, המכשיר יפעל במהירות מכסימלית. כאשר רמת הלחות תגיע לרמה הנבחרת המכשיר ימשיך את עבודתו למשך הזמן ובמהירות סיבובי המנוע שנקבעו בתכנות. בסיום משך הזמן, המכשיר יפסיק את עבודתו.

המכשיר מגיע מהמפעל מוגדר מראש עם הערכים הבאים:

* קוצב זמן (TIMER) : דקה אחת

* גלאי לחות (HYGRO) : 60%

* מהירות: מהירות מרבית

יש להתקין את המכשיר באזור עם זרימת אוויר טובה כך שהוא יכול לזהות נכון את רמת הלחות.

תעודת אחריות GUARANTEE CARD

אנו מתחייבים לתקן את המכשיר ללא תשלום או להחליף אותו בחדש או באחר שווה ערך או בהחזר כספי בניכוי פחת שימוש (עפ"י שיקול דעתנו), אם בתקופת האחריות של 5 שנים מיום הקניה, יתגלה פגם בחומר או בהליך היצור, הכל בכפוף למילוי הוראות היצרן המצורפות למוצר והאמור בכתב אחריות זה ובתנאי שהמוצר נמצא מתאים לשימוש ולצורת ההתקנה המיועדת (כלומר שהמכשיר מתאים להתנגדות שמופעלת על המכשיר כתוצאה מקיום תריס בפתח היציאה, אם האוויר מוזרם דרך צינור ועוד) וכן שהמכשיר הותקן עפ"י הוראות היצרן.

את המכשיר יש להביא לנקודת המכירה בה נרכש המכשיר (להלן נקודות השרות). אחריותנו לפי תעודה זו כפופה לתנאי שימוש נכונים וסבירים ומבלי שנגרם למוצר נזק בזדון, ברשלנות או הזנחה של המשתמש, או בשימוש שלא לפי הכללים והוראות היצרן. לא נהיה אחראים למכשיר שנעשה בו ניסיון לתיקון הפגם ע"י גורם כלשהוא אחר או לכל נזק שנגרם למכשיר כתוצאה מנזקי מים, כימיכלים ונוזלים אחרים, שבר או נזק במהלך הובלה עצמית, התקנה או תחזוקה, תאונה או כח-עליון וכיו"ב.

למען הסר ספק, מובהר ומוצהר בזאת כי אחריותנו מוגבלת אך ורק לתיקון/החלפה/זיכוי המכשיר בלבד וזאת על-פי שיקול דעתנו הבלעדית למוצרים שלדעתנו פגומים כתוצאה של ייצור לקוי או כתוצאה של פגם במרכיבים ובחומרים מהם יוצר המוצר. אין אנו אחראים באחריות מכל סוג שהוא ואין אנו מתחייבים בכל תשלום בקשר למוצר למרות השימוש או אי שימוש במוצר. בכל מקרה לא נפצה בגין נזק עקיף ובגין כל הוצאה נלוות ואו הפסד נלווה ולא נישא בכל אחריות אחרת בין מפורשת ובין משתמעת כלפי הרוכש ו/או צד שלישי כלשהו, כתוצאה משימוש או אי שימוש במוצר.

בכל מקרה האחריות אינה כוללת חלקים ואביזרים מתכלים או מתבלים (במידה וקיימים כאלה במוצר) כתוצאה משימוש כגון: פילטרים, נתיכים, גלאים ואחרים שהחלפתם מתבקשת עפ"י אופן ותדירות השימוש בהם.

אחריותנו לפי תעודה זו היא כלפי הקונה בלבד בצמוד לחשבונית רכישה שפרטיו רשומים בה.

מלוא סחר יבוא ושיווק בע"מ * טבת מחסנים, לב הארץ ראש העין

cata 

CNA
group

CATA ELECTRODOMÉSTICOS, S.L.

Headquarters: c/ Anabel Segura, 11, Edif. A, 3a pl. 28108. Alcobendas. Madrid. España

Factory: c/ del Ter 2, Apdo. 9. 08570. Torelló. Barcelona. España

T. +34 938 594 100 - Fax +34 938 594 101

www.cnagroup.es - cna@cnagroup.es